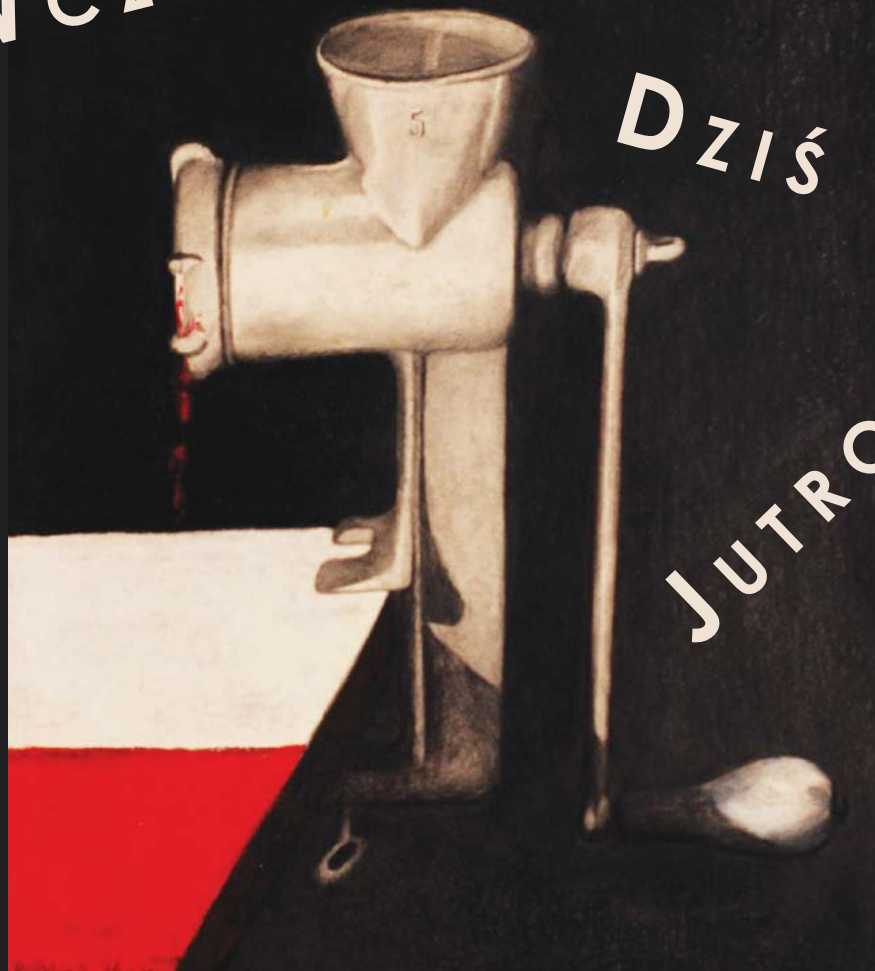


W CZORAJ



DZIŚ

JUTRO?

WYSTAWA
EWY URNIAŻ-SZYMAŃSKIEJ

W CZORAJ

DZIŚ

JUTRO?

W CZORAJ

DZIŚ

JUTRO?

WYSTAWA
EWY URNIAŻ-SZYMAŃSKIEJ

Katalog pod redakcją
Tadeusza Skoczka

Warszawa 2019

WZORAJ DZIŚ JUTRO?

Rysunki Ewy Urniaż-Szymańskiej

(5–30 lipca 2019)

Autorzy tekstów:

**Danuta Kołwzan-Nowicka,
Marek Nowakowski,
Natalia Roszkowska,
Tadeusz Skoczek**

Kuratorzy wystawy:

Natalia Roszkowska

ISBN 978-83-65439-69-7



EWA URNIAŻ- SZYMAŃSKA

Artysta plastyk i nauczyciel. Ukończyła Państwowe Liceum Sztuk Plastycznych w warszawskich Łazienkach. Jest też absolwentką Instytutu Wychowania Artystycznego na Uniwersytecie Marii Curie-Skłodowskiej w Lublinie, gdzie zgłębiała tajniki grafiki warsztatowej w pracowni profesor Danuty Kołwzan-Nowickiej, zakończone w 1982 roku dyplomem z zakresu litografii. Po studiach zajęła się pracą z dziećmi i młodzieżą oraz twórczością własną. Efektem tego jest udział w wielu wystawach zbiorowych i indywidualnych w kraju i innych państwach europejskich. Jej prace znajdują się w wielu prywatnych zbiorach.

Przez pewien czas artystka związana była z grupą malarско-teatralną skupioną wokół malarza Henryka Stażewskiego. Potem nawiązała współpracę z grupą Barbakan, gdzie również eksponowała swoje prace malarskie. Z natury jest jednak indywidualistką i najchętniej pracuje w zaciszu własnej pracowni pod Warszawą. Stale też współpracuje z galeriami w Wiedniu. Ulubioną techniką uprawianą przez Ewę Urniaż-Szymańską jest rysunek ołówkiem.



O AUTORCE

Spotkanie z pracami Ewy Urniaż-Szymańskiej to wędrówka w jej własnym, tajemniczym świecie, pełnym napięć, kontrastów i aluzji. W tajemniczym świecie człowieka, przestrzeni i czasu. Jej prace określają bowiem czas i dzieją się w czasie. Odnosi się wrażenie, że artystka jedynie sygnalizuje formy własnego świata, daje im ogromny ładunek dynamiczny, wprowadza w ruch i pozwala im żyć nieskończenie długo w nieustannym niepokoju, zmienności i ruchu. Treść i inspirację stanowi człowiek, wyrażony formą otwartą, żywą, ekspresyjną. Forma kształtowania rysunku jest u Ewy Urniaż-Szymańskiej zawsze elementem całości wizji artystycznej, nieodłącznie z nią związana i współtworząca.

Profesor Danuta Kołwzan-Nowicka



Polska. Wczoraj Dziś Jutro?; technika mieszana; 2017

SZTUKA**I****NIEPODLEGŁOŚĆ**

Ewa Urniaż-Szymańska. Twórczość tej artystki znana jest w Muzeum Niepodległości. W rocznicę stanu wojennego, 11 grudnia 2008, zaprezentowano w Pałacu Przebendowskich/Radziwiłłów jej głośną wystawę *Symbole złego czasu*. Już rok wcześniej tytuł ten pojawił się na ogólnopolskiej konferencji „Bibuła. Od wolnego słowa do wolności”, zorganizowanej przez Stowarzyszenie Wolnego Słowa w Pałacu Kultury i Nauki w Warszawie. Przypomniano wtedy wielki patriotyczny wysiłek dziennikarzy prasy podziemnej, twórców ulotek, gazetek, książek. Zaprezentowano wiele przykładów tych „samizdatów”, opracowywanych graficznie przez artystów w taki sposób, na jaki pozwalały trudne warunki techniczne podziemnych zakładów poligraficznych. Artystyczne wyobrażenia Ewy Urniaż-Szymańskiej, przedstawiane zazwyczaj

w skrótovej i symbolicznej formie, stawały się w owym czasie zaczynem wielu poważnych refleksji.

W informatorze wystawy prezentowanej w Muzeum Niepodległości pisał jej kurator, Jan Engelgard: „Na przestrzeni ostatnich dwustu lat polscy artyści – prozaicy, poeci, malarze, rzeźbiarze, graficy – stworzyli niezliczone dzieła będące swego rodzaju kroniką wysiłków niepodległościowych. Ale nie tylko kroniką, bardzo często bowiem artyści ci byli bezpośrednio uczestnikami doniosłych wydarzeń – walczyli w powstaniach i na frontach obu wojen światowych, działali w organizacjach konspiracyjnych i zbrojnych”.¹

Piszący o tym okresie twórczości Ewy Urniaż-Szymańskiej kilka lat później, przy okazji wystawy w Brukseli (2011), w katalogu wystawy zawarł takie słowa: „Grafiki i rysunki artystki są egzemplifikacją przeżyć współczesnych pokoleń artystów, żywych jeszcze w pamięci wielu Polaków, choć odchodzących coraz bardziej w niepamięć. Przypominanie tamtych czasów i tamtejszej atmosfery językiem sztuki współczesnej jest potrzebą nie tylko artystyczną, ale też edukacyjną”.²

¹ Jan Engelgard, Wprowadzenie, [w:] *Symbole złego czasu*, Muzeum Niepodległości, Warszawa 2008, s. 5.

² Tadeusz Skoczek, Wprowadzenie, [w:] Ewa Urniaż-Szymańska, *Grafika*, Parlament Europejski, Centrum Polskie im. Ignacego Jana Paderewskiego, Bruksela, wrzesień 2011, s. 4-5.

Brukselska wystawa grafik zorganizowana była w czasie polskiej prezydencji w Unii Europejskiej, obejrzyć ją mogli posłowie w Parlamencie oraz, nieco później, w Centrum Polskim im. Ignacego Jana Paderewskiego w Brukseli. Muzeum Niepodległości, organizując oba projekty, realizowało w ten sposób swoją misję, również poza granicami.

Kilka miesięcy przed brukselską wystawą Ewy Urniaż-Szymańskiej dokonano uroczystego odsłonięcia tablicy pamiątkowej poświęconej Ignacemu Janowi Paderewskiemu oraz otworzono wystawę przygotowaną przez Muzeum Niepodległości. W informacji prasowej znaleźć możemy taki akapit: „26 czerwca 2011 był świętem dla Polonii belgijskiej. W tym dniu działające przy Rue de Croissant 68 w Brukseli Centrum Polskie otrzymało imię Ignacego Jana Paderewskiego. Uroczystości zapoczątkowała Msza Św. odprawiona w tej intencji w kościele Notre Dame de la Chapelle. Po niej uczestnicy zgromadzili się pod budynkiem Centrum. Na elewacji odremontowanej kamienicy została odsłonięta tablica pamiątkowa z podobizną patrona. Aktu odsłonięcia dokonał Ambasador RP w Brukseli Sławomir Czarlewski w towarzystwie Magdy de Galen – burmistrz dzielnicy Forest. Tablica została poświęcona przez Rektora

Polskiej Misji Katolickiej dla krajów Beneluksu – księdza Ryszarda Sztylka. Warszawskie Muzeum Niepodległości reprezentował Andrzej Kotecki – Główny Inwentaryzator Zbiorów, jednocześnie Prezes Zarządu Głównego Stowarzyszenia Muzealników Polskich. Fundatorem odsłoniętej tablicy jest Fundacja Willa Polonia z Lublina, którą reprezentował w Brukseli dr Jan Sęk. Autorem projektu i wykonawcą tablicy jest artysta rzeźbiarz Stanisław Hadyna”.³

Grafiki znane i prezentowane zagranicą niestety bez echa przeminęły w czasie prezentacji w Galerii Brama Bielańska Cytadeli Warszawskiej (2-22 stycznia 2012), czy w Centralnej Bibliotece Rolniczej (8-16 września 2012), dlatego powrót tej twórczości w kolejnej, nowej odsłonie, jest konieczny i potrzebny. Twórczość Artystki nie może ulec zapomnieniu. Odwzorowanie motywów niepodległościowych w sztuce, nawet tak symbolicznej i wysublimowanej jak u Ewy Urniaż-Szymańskiej jest ponadczasowe.⁴

Tadeusz Skoczek

³ <http://muzeum-niepodleglosci.pl/palac-dane/paderewski-wystawa-w-brukseli/>

⁴ Zob. Tadeusz Skoczek, *Sztuka i niepodległość*, [w:] Ewa Urniaż-Szymańska, *Czas wojny, czas pokoju*, Wydawnictwo BH COMAX, Warszawa 2011, s. 2.

Najważniejszy mebel; 64 x 48 cm; technika mieszana; 2016





Ottar; 64 x 48 cm; technika mieszana; 2017

PRZEZ
DEFORMACJĘ
DO
PRAWDY

Jak połączyć nowoczesność i tradycję? Jakim językiem mówić do Polaków, żeby dzieła były postrzegane jako swojskie, ale nie anachroniczne, żeby zachować więź z tradycją, lecz nie stracić kontaktu z dniem dzisiejszym? Wydaje się, że jest to problem kwadratury koła, łączenie godzin dzisiejszych z tymi, które minęły.

Ewa Urniaż-Szymańska próbuje znaleźć rozwiązanie problemu w grafikach, które mówią o tym, co trwa i mija jednocześnie – o polskiej tożsamości. Wspomina o jej zakorzenieniu w historii, ale i o współczesnej sytuacji, zwłaszcza o obecnych zagrożeniach. Dlatego mimo eksperymentalnej, często wręcz zaskakującej formy, jej prace wydają się swojskie, są ważne i wciąż aktualne. Pokazują, że tożsamość to coś, co ostaje się w czasie, ale również – czego trzeba bronić.

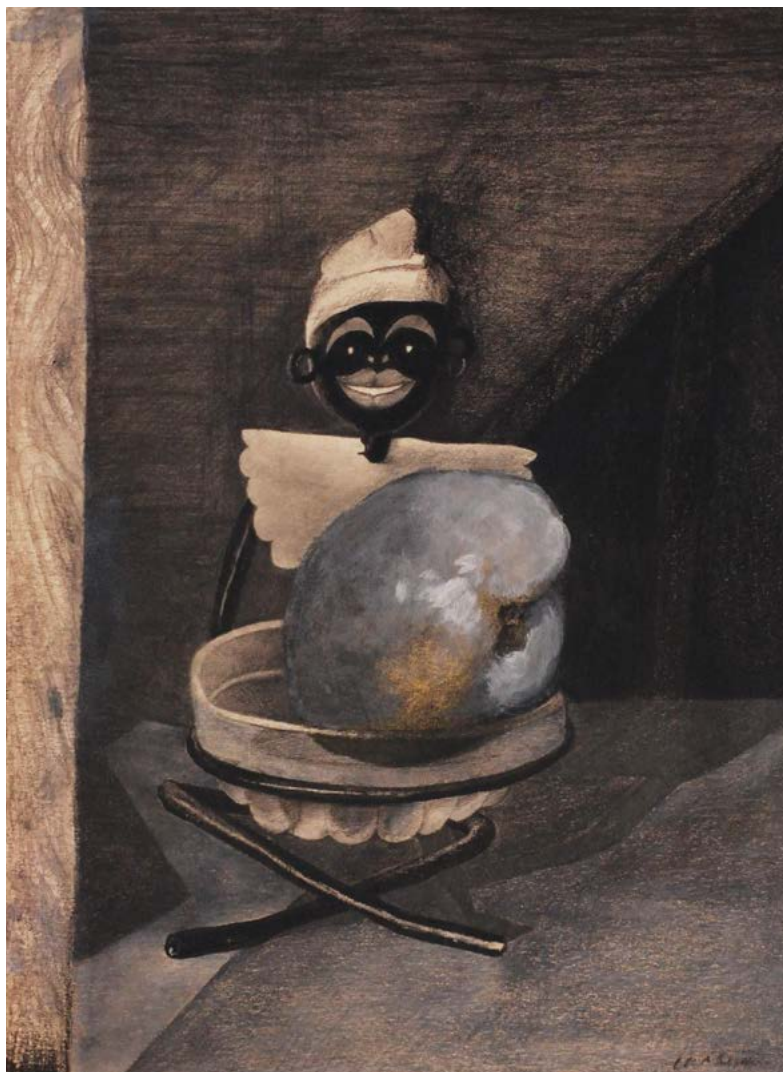
Już kilku krytyków porównało grafiki Ewy Urniaż-Szymańskiej do prac Goi. Może ściągali jeden od drugiego, a może takie porównanie samo im się narzuciło. Myślę, że raczej to drugie, ponieważ i mnie się narzuca. Od razu jednak z licznymi zastrzeżeniami.

Koszmary Goi straszyły we śnie, gdy rozum spał. Koszmary uchwycone przez autorkę wylazły w Polsce wprawdzie nocą, ale opanowały dzień, zostały wprowadzone przeciw emocjom i marzeniom przez racjonalne umysły twórców stanu wojennego, mówiąc prościej – przez wyrachowanych służalców. Zniekształcają naszą rzeczywistość do dzisiaj.

Deformacja ma w pracach Ewy Urniaż-Szymańskiej wartość symboli. Uderza naruszenie kierunków i proporcji. Na naszych oczach twarze zamieniają się w karykatury i maski – jakby nakładały się różne rzeczywistości, jakby pod tą codzienną pulsowała inna, złowroga. Podpisy jednak nie pozostawiają wątpliwości: Katyń, Smoleńsk – te słowa nie pozwalają interpretować grafik tylko w kategoriach estetyki. Zło trwa do dzisiaj wewnątrz polskiej rzeczywistości.

Bohdan Urbankowski

Początek wszystkiego; 50 x 35 cm; technika mieszana; 2017





Samotność; 64 x 46 cm; ołówek; 2012

SYMBOLE ZŁEGO CZASU

Cykl grafik Ewy Urniaż-Szymańskiej przekazuje nam artystyczne reminiscencje ze stanu wojennego. Sugestywne rysunki, choć nie wprost, wskrzeszają tamtą mroczną rzeczywistość, która rozpoczęła się w noc grudniową 1981 roku. Grafika to widziadłowa, ponura i trochę jak senne koszmary. Zjawy, upiory, ludzkie figurki, dzieci. Biała sceneria, szara, jeżeli już kolory, to przygaszone, blada czerwień, anemiczne fiolety, czerwień. Cmentarna atmosfera, pogrzeb nadziei. Wymowa tych alegorii przywodzi na myśl wstrząsające rysunki Goi o okropnościach wojny, czasie przemocy, dehumanizacji.

Ewa Urniaż-Szymańska tworzy gęsto nasycone obrazy tamtej mroźnej zimy. Śnieg chrzęści pod gąsienicami czołgów i wozów opancerzonych. Na rogatkach miast zbrojne posterunki i kozły zagradzające drogę. Żołnierze i zomowcy – niewidzialni, ale

są – grzeją się przy koksowych piecykach na ulicach. Ludzie przemykają jak cienie, skuleni i milczący. Tyle zobaczyłem w tych smutnych rysunkach w szarości, fiolecie i czerwieni, gdzie snują się przeżalone dzieci, pokazują się upiorne twarze o zadrukowanych ustach, w czarnych okularach. To jest memento! Nie sposób bowiem zapomnieć tych skupionych, oszczędnych w wyrazie rysunków.

Marek Nowakowski

Cogito ergo sum; 70 x 50 cm; ołówek; 2016





Hydra; 70 x 50 cm; ołówek; 2013

WYRYSOWANE

ŚWIATY

RÓWNOLEGŁE

Twórczość Ewy Urniaż-Szymańskiej możemy po-
dziwiać i interpretować na kilka sposobów.

Pierwszym z nich jest kontemplowanie walorów
estetycznych dzieł oraz kunsztu rysunkowego ar-
tystki. Prezentowane na wystawie dzieła, chociaż
zwykle niewielkich rozmiarów, pełne są niuansów.
Zauważyć możemy kilka planów kompozycji, przed-
stawionych z wielką dbałością. Wiele czasu trze-
ba poświęcić aby zauważyć wszystkie „wyrysowa-
ne” przez autorkę szczegóły. „Kreska twórcza” Pani
Ewy, z jednej strony, jest klasyczna, z drugiej no-
woczesna. Niepozbawiona dozy realizmu ale zawie-
rająca wiele elementów, jakby prosto z kart *Alicji
w Krainie Czarów*. Artystka świetnie balansuje na
krawędzi jawy i snu, świata realistycznego i wymy-
ślonego, odkrywając przed widzem odrobinę swoje-
go fantastycznego, artystycznego świata.

Poza walorami estetycznymi prezentowane prace podziwiać można także na płaszczyźnie symbolicznej, gdyż każda z nich stworzona została jako komentarz lub zobrazowanie konkretnego problemu. Wiele miejsca w swojej twórczości poświęca problemom dzisiejszej Polski, czego świetnym przykładem jest praca *Polska. Wczoraj Dziś Jutro?*, której tytuł posłużył jako motyw przewodni całej wystawy.

Dzięki kombinacji intrygującej warstwy wizualnej oraz problematyki współczesnego świata, podziwianie twórczości Pani Ewy jest nie tylko doznaniem wizualnym ale także intelektualnym. A to właśnie w sztuce jest najlepsze.

Natalia Roszkowska

kurator Galerii Brama Bielańska

Hamak; 70 x 50 cm; ołówek; 2018





"Miloso"



MIŁOŚĆ

41 x 29 cm; ołówek; 2018



Mikrokosmos; 100 x 70 cm; ołówek; 2015

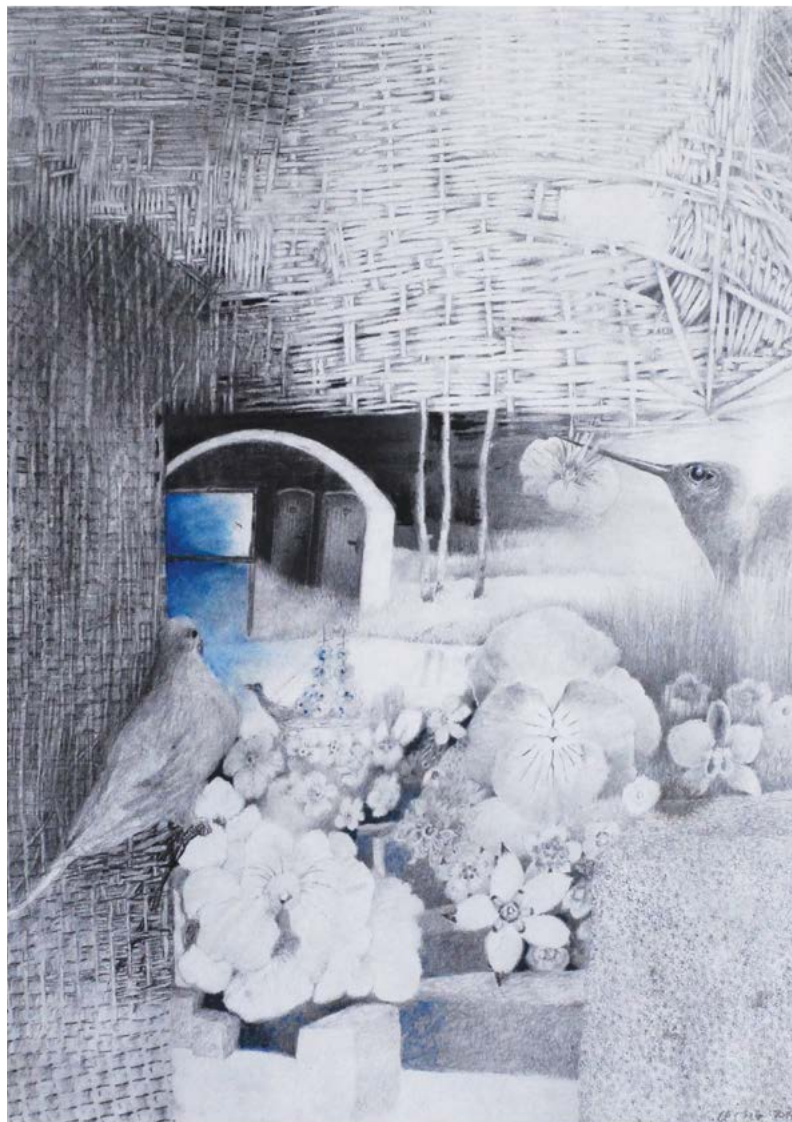
Džihad; 42 x 30 cm; technika mieszana; 2016





Punkt widzenia; 100 x 50; technika mieszana; 2018

Niebo; 70 x 30 cm; ołówek; 2014



MIRAŻ

65 x 40 cm; ołówek; 2012





"Himaz"
chickadee





MASZYNYKA

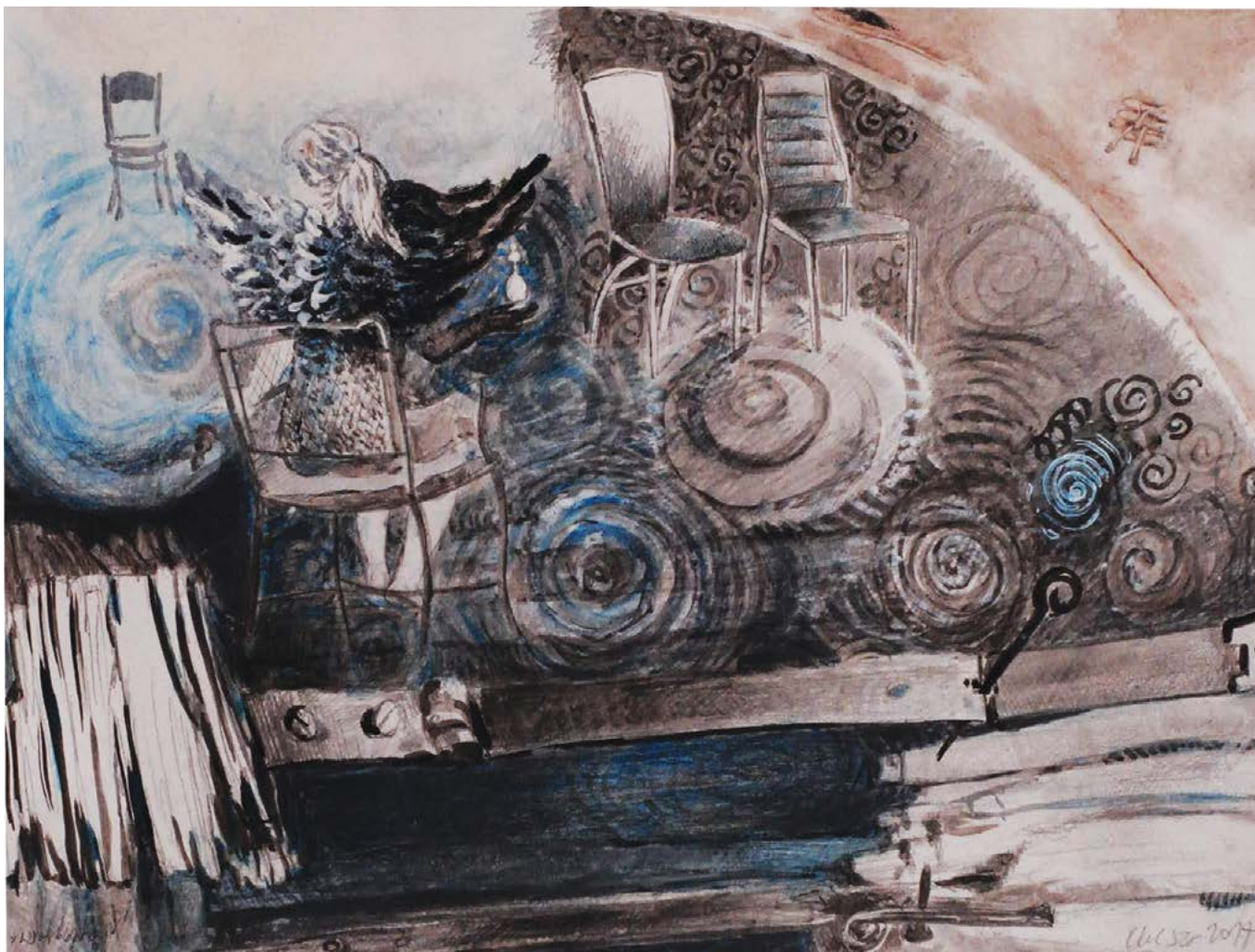
70 x 50 cm; technika mieszana; 2017



Kot; 70 x 50 cm; technika mieszana; 2018

Pan świata; 70 x 50 cm; technika mieszana; 2018





Wybory; 40 x 30 cm; technika mieszana; 2017

Drzewo życia; 41 x 30 cm; technika mieszana; 2018





Ona; 60 x 47 cm; technika mieszana; 1990

Sen; 64 x 46 cm; ołówek; 2014







**ORZEŁ
CZY
PAW**

67 x 40 cm; otówek; 2005

PAW

86 x 62 cm; ołówek; 2012







Życie na szali; 64 x 48 cm; technika mieszana; 2019

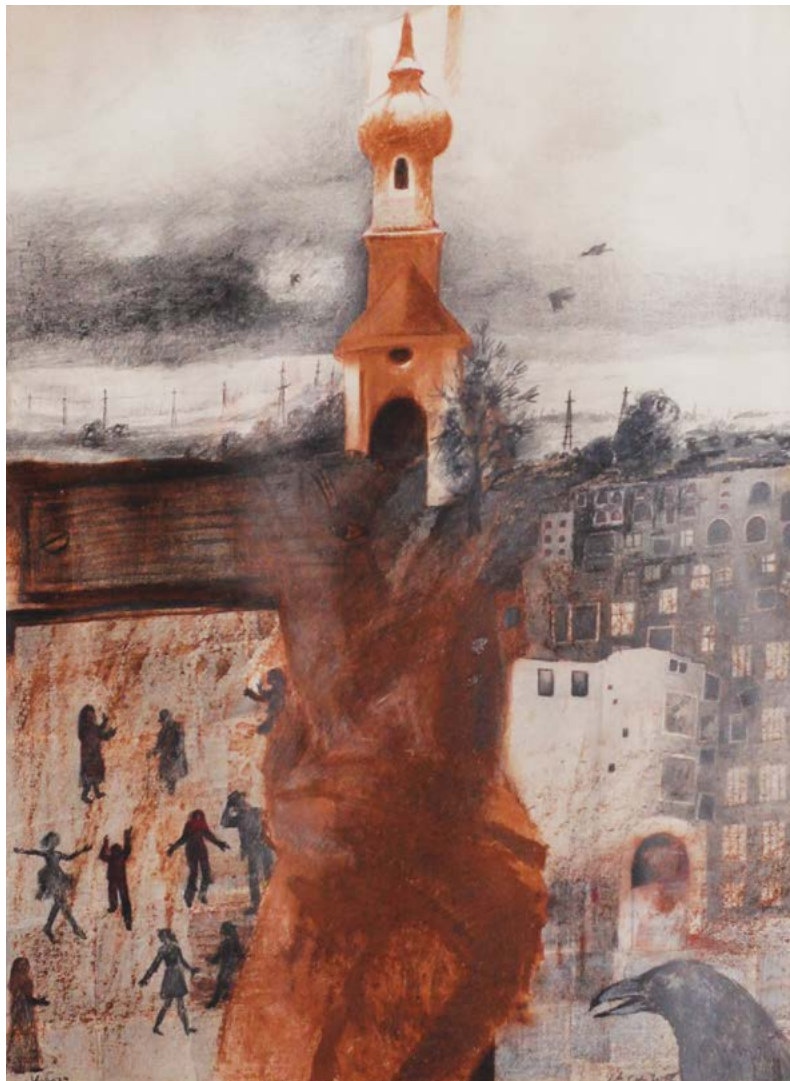
Planety; 70 x 50 cm; technika mieszana; 2012





Filary świata; 100 x 70 cm; technika mieszana; 2016

Krzyż; 62 x 47 cm; technika mieszana; 2012





Dziel i rządź; 45 x 38 cm; technika mieszana; 2018

Trudny wybór; 42 x 30; technika mieszana; 2017



TĘSKNOTA

48 x 36 cm; technika mieszana; 2018





Тешкина - 2014





DWA

ŚWIATY

68 x 50 cm; technika mieszana; 2017



Bramy I-III; 57 x 46 cm; technika mieszana; 2018

Bramy IV-V; 64 x 48 cm; technika mieszana; 2017





Krzęsta; 70 x 50 cm; ołówek; 2012

Szuflady; 96 x 65 cm; ołówek; 2011





WYSTAWY W GALERII BRAMA BIELAŃSKA CYTADELI WARSZAWSKIEJ

1. Henryk P. Hereć; **Oswajanie przestrzeni;**
17 września – 24 października 2011
2. Remus Wilson; **Siły pierwotne;**
26 października – 21 listopada 2011
3. Antoni Fałat; **Pamiętki rodzinne;**
25 listopada – 29 grudnia 2011
4. Ewa Urniaż-Szymańska; **Grafiki;**
2–22 stycznia 2012
5. **Nie chcemy walczyć z Polakami.**
Węgierscy huzarzy na ziemiach polskich latem 1944 roku;
5–16 sierpnia 2015
6. **Maciej Rataj 1884–1940. W 75. rocznicę śmierci;**
20 sierpnia – 6 września 2015
7. Feliks Mostowicz; **Kazachstan – Ursynów.**
Droga Feliksa Mostowicza do kraju przodków;
18 września 2015 – 24 stycznia 2016
8. Leszek Marek Krześniak;
Tadeusz Kościuszko: Mereczowszczyzna – Solura;
28 stycznia – 28 lutego 2016
9. Wystawa zbiorowa artystów z Meksyku i Polski;
MOSTY: Znad Wisły po Río Bravo;
6–28 lutego 2016

Na stronie obok:
Dąb; 48 x 46 cm; technika mieszana; 2017

10. Grażyna Kostawska i Piotr Szalkowski;
Czasy kościuszkowskie;
2 marca – 3 kwietnia 2016
11. **Muzeum Polskie w Rapperswilu;**
7 kwietnia – 8 maja 2016
12. Krzysztof Pawłowski; **Pasja;**
9 kwietnia – 8 maja 2016
13. Łukasz i Stanisław Hadyna;
Orzeł Biały – znak wolności;
12 maja – 5 czerwca 2016
14. Gustaw Hadyna; **Ojcom naszym;**
12 maja – 5 czerwca 2016
15. Marta Staszczuk; **Batiki;**
10–30 czerwca 2016
16. Janusz Trzebiatowski; **Pastele;**
9 lipca – 14 września 2016
17. **Żoliborz z rodzinnych albumów;**
8 lipca – 18 września 2016
18. Magdalena Latosiewicz; **Oczekiwanie;**
15 września – 15 października 2016
19. Jerzy Teper; **W BIELI I W CZERWIENI. Defensores Poloniae;**
19 października 2016 – 9 stycznia 2017
20. Tadeusz Kurek;
Stolice Polski w rysunkach Tadeusza Kurka;
18 stycznia – 12 marca 2017
21. **Narodowa Sztuka Białoruska;**
18 marca – 28 marca 2017
22. **Sienkiewicza drogi do niepodległości;**
7 czerwca – 2 lipca 2017
23. **Plakaty marynistyczne;**
7–23 lipca 2017
24. **Konstanty Sopoćko – twórca socrealistyczny. W zbiorach Muzeum Niepodległości w Warszawie;**
7 lipca – 31 sierpnia 2017
25. Joanna Brześcińska-Roccio;
Continuum... rysunki z ziemi włoskiej;
29 lipca – 3 września 2017
26. Aneta Skarżyński; **Brzoza w kulturze słowiańskiej;**
6 września – 28 września 2017
27. Krystian Kwaśny; **drugi plan;**
6 września – 8 października 2017
28. Piotr Rafalko;
100 portretów na 100-lecie odzyskania Niepodległości;
13 października – 12 listopada 2017
29. Artur Majka; **Impresje warszawsko-lwowskie;**
18 listopada 2017 – 7 stycznia 2018
30. Zdzisław Malinowski; **Mogiły Powstańców Styczniowych;**
12 stycznia – 4 marca 2018
31. Jan Tyszler; **Fascynacje Jana Tyszlera;**
10 marca – 1 kwietnia 2018
32. **Pamięć. Ofiarom katastrofy smoleńskiej;**
5 kwietnia – 13 maja 2018
33. **Gabinet Bolesława Bieruta;**
19 maja – 22 lipca 2018
34. Paulina Hortyńska; **Śladami miast;**
5–29 lipca 2018

35. Małgorzata Wrochna; **Portrety smoleńskie**;
2 sierpnia – 9 września 2018
36. Mirosław Szponar; **Józef Piłsudski w kolorze**;
14–30 września 2018
37. Dobiesław Gała; **Wyzwalanie**;
4 października – 4 listopada 2018
38. Józef Krzysztof Oraczewski;
Ważne znaki.
**Wystawa z okazji setnej rocznicy odzyskania
niepodległości**;
8 listopada – 2 grudnia 2018
39. Sofia Mosiadz; **Transformacje**;
8 grudnia 2018 – 13 stycznia 2019
40. Janusz Trzebiatowski;
Tryptyk Armenii.
Ołtarz – Pieśń – Z ręki Boga.
Katedra 2017–2018;
23 stycznia – 15 lutego 2019
41. **Dzieła utracone.**
Z przeszłości w przyszłość poprzez teraźniejszość
21 lutego – 31 marca 2019
42. **Bronisław Wojciech Linke.**
Sprzeciw i zaangażowanie
3 kwietnia – 12 maja 2019

Kolczyki; 51 x 35 cm; technika mieszana; 2017



Projekt: *Kompleksowa poprawa oferty kulturalnej i wzrost dostępności do kultury obiektów Muzeum Niepodległości w Warszawie poprzez rewitalizację i modernizację oddziału – Cytadeli Warszawskiej – w szczególności X Pawilonu, XI Pawilonu, Bramy Bielańskiej i dziedzińca w ramach Priorytetu VI (Wykorzystanie walorów naturalnych i kulturowych dla rozwoju turystyki i rekreacji), Działanie 6.1: Kultura, Regionalnego Programu Operacyjnego Województwa Mazowieckiego 2007-2013.*



Korekta
Natalia Drozdowicz

Redakcja techniczna
Marzena Milewska

Autor zdjęć
Tadeusz Stani

ISBN 978-83-65439-69-7

Druk i skład graficzny
WPK Piotr Walewski
ul. Chrzanowskiego 4/57
04-381 Warszawa
biuro.wpk@gmail.com

Nakład 200 egz.

Projekt: *Zwiększenie dostępności do kultury i zachowanie dziedzictwa narodowego poprzez poszerzenie oferty wystawienniczej oraz stworzenie Centralnego Magazynu Zbiorów Muzeum Niepodległości, w ramach priorytetu V (Dziedzictwo kulturowe), Działanie 5.3: Regionalnego Programu Operacyjnego Województwa Mazowieckiego 2014-2020.*



Patronat honorowy



Adam Struzik
Marszałek
Województwa
Mazowieckiego

Organizator



20^{lat} Mazowsze



Patronat medialny wystawy

ŚWIAT ELIT
magazyn

TVP
KULTURA

W POLSCE PL

SDP
WARSZAWA

SIECI

Patronat medialny Muzeum



TVP
HISTORIA

Myśl Polska

HISTORIA
.ORG.PL

STOLICA

POLSKA
TVP

HISTORIA

naszemiasto®

artinfo.pl

Partner wystawy



Partnerzy Muzeum

ldiuna



Muzeum Niepodległości w Warszawie jest jednostką organizacyjną Samorządu Województwa Mazowieckiego