



D
O
B
I
E
S
Ł
A
W



W
Y
Z
W
A



G
A
Ł
A



L
A
N
I
E

D
O
B
I
E
S
Ł
A
W



W
Y
Z
W
A



G
A
Ł
A

L
A
N
I
E

Patronat honorowy



Kraków

Jacek Majchrowski
Prezydent Miasta Krakowa



Adam Stryżuk
Marszałek Województwa Mazowieckiego



Akademia Sztuk Pięknych
im. Jana Matejki w Krakowie
1818

Organizator wystawy



GALERIA
BRAMA
BIELAŃSKA

20. lat Mazowsze



MUZEUM
NIEPODLEGŁOŚCI



**G
A
Ł
A**

Katalog pod redakcją **Tadeusza Skoczka**

Warszawa 2018

**W
Y
Z
W
A**



Dobiesław Gała

Wyzwalanie

4 października – 4 listopada 2018

Kurator wystawy

Natalia Roszkowska

Korekta

Natalia Drozdowicz

Autorzy tekstów:

Piotr Bieruta, Dobiesław Gała, Tadeusz Skoczek

ISBN 978-83-65439-47-5

**S
P
I
S

T
R
E
Ś
C
I**

NOTA BIOGRAFICZNA – 8

WYSTAWY INDYWIDUALNE – 9

WYBRANE WYSTAWY ZBIOROWE – 11

O SWOJEJ TWÓRCZOŚCI – Dobiesław Gała – 17

HISTORIA, CZAS, PRZESTRZEŃ – Tadeusz Skoczek – 23

POZA GRANICAMI CZASU – Piotr Bieruta – 29

WYSTAWY W GALERII BRAMA BIELAŃSKA CYTADELI WARSZAWSKIEJ – 37

...Projekty z piętnem czasu kreują przestrzeń tego co przemija, odchodzi, bądź już odeszło, zatrzymując widza w stanie zawieszenia, pomiędzy przyszłością, teraźniejszością, a przeszłością...

**D
O
B
I
E
S
Ł
A
W

G
A
Ł
A**



www.dobieslawgala.com



N O T A B I O G R A F I C Z N A

Artysta rzeźbiarz, doktor sztuki, adiunkt na Akademii Sztuk Pięknych w Krakowie w Pracowni Rysunku na Wydziale Rzeźby.

Urodzony w 1975 r. w Ostrowcu Świętokrzyskim.

Ukończył Studia na Wydziale Rzeźby Krakowskiej Akademii Sztuk Pięknych. Został wyróżniony m.in. stypendium Akademii Sztuk Pięknych w Norymberdze, gdzie pracował pod kierunkiem słynnego Tima Scotta.

Uzyskał dyplom w 2000 r. w pracowni prof. Mariana Koniecznego. Stypendysta Ministra Kultury RP oraz laureat wielu prestiżowych nagród za twórczość artystyczną. Swoje prace prezentował na ponad 60 wystawach indywidualnych i zbiorowych.

zniewolony; technika mieszana; 87x150 cm

W
Y
S
T
A
W
Y

I
N
D
Y
W
I
D
U
A
L
N
E

1998

– wystawa rysunku, Galeria ASP, Kraków

1999

– wystawa rzeźby i rysunku „Przestrzeń mistyczna”, Galeria Sztuki „Kanoniczna 1”, Kraków

– wystawa rzeźby, rysunku i fotografii „Dyplom”, Galeria Sztuki „Kanoniczna 1”, Kraków

2000

– wystawa rysunku i fotografii „Maszyny i coś jeszcze...”, CK „Muza”, Lubin

– wystawa rysunku i pasteli, Galeria „BL”, Kraków

– wystawa rzeźby i rysunku „Zmagania”, Galeria Zamkowa, Lubin

2001

– wystawa rzeźby, rysunku i pasteli „Próby”, Galeria DeK, Końskie

– wystawa rysunku i pasteli, Galeria „Atelier”, Kraków

2002

– wystawa rysunku i pasteli, Galeria „Oxygenium”, Kraków

– wystawa pasteli i rysunku, Galeria „Atelier”, Kraków.

2004

– wystawa rzeźby i rysunku „Nierozpoznane”, Galeria Zamkowa, Lubin

– wystawa rzeźby, rysunku i pasteli, Zamek w Krasicyźnie

– wystawa rysunku, pasteli i rzeźby, Galeria Domu Narodowego, Cieszyn

2005

– wystawa malarstwa, Teatr „Maska”, Rzeszów

– wystawa malarstwa w plenerze, Jarosław

– wystawa rysunku i pasteli, Pałac w Przecławiu

– wystawa rzeźby i rysunku „Nektoidy”, WDK, Sala kominkowa, Kielce

2006

- wystawa malarstwa i pasteli „Hiszpańskie Tancerki” Klub Aktora Łoża, Kraków
- wystawa rzeźby, Muzeum Historyczne Miasta Krakowa- Barbakan, Kraków

2009

- wystawa rzeźby, Galeria Qadrat, Warszawa

2011

- wystawa rzeźby, Galeria Grand Bar 13, Łódź
- wystawa rzeźby, Pasaż Rubinsteina, Łódź

2015

- wystawa rzeźby i malarstwa „Przejścia” Centrum Sztuki Współczesnej, Muzeum Okręgowe w Suwałkach

2017

- wystawa rysunku i malarstwa „Ukryta Przestrzeń” Muzeum Niepołomicke, Zamek Królewski w Niepołomicach

2017

- wystawa malarstwa i rysunku „Nieznane Terytorium” NBP odział w Krakowie
- wystawa rzeźby i malarstwa „Rudimentum” Centrum Giełdowe Warszawa

2018

- Wystawa rzeźby i malarstwa „Pozostałości” Galeria Sztuki Współczesnej Elektrownia Czeladź
- Wystawa rzeźby „Odbicia” Ambasada RP w Pradze

W
Y
B
R
A
N
E

W
Y
S
T
A
W
Y

Z
B
I
O
R
O
W
E

1995

– wystawa dyplomowa, BWA, Kielce

2000

– wystawa „Karp na kilka sposobów”, Galeria Anny Iglińskiej, Kraków

– wystawa Lubińskiego Forum Artystycznego, CK „Muza”, Lubin

2001

– udział w VII Aukcji Dzieł Sztuki na rzecz Fundacji WOŚP

– wystawa rysunku, DK „Haus Eberhard”, Diez

– wystawa kooperacyjna „Polska - Kanada 2001”, Montreal

– wystawa poplenerowa „Era Wodnika” pod patronatem

Fundacji Jolanty Kwaśniewskiej „Porozumienie bez barier”, Muzeum Techniki, Sielpia

– wystawa „Bezludna wyspa”, Galeria „Ślad”, Ełk

– wystawa rysunku i fotografii „Kuźnice Koneckie”, Sielpia

– wystawa „Rezydencje Prezydenta RP”, Pałac Prezydencki, Warszawa

– XXIV wystawa Plastyki Zagłębia Miedziowego, Galeria Sztuki, Legnica

– wystawa „Przedwiośnie”, Galeria BWA „Piwnice”, Kielce

2002

– wystawa II Międzynarodowe Biennale Pasteli, Nowy Sącz

– realizacja rzeźby plenerowej, Trinnec, Czechy

– wystawa rzeźby i rysunku, „Kuźnice Koneckie”, Sielpia

– wystawa „XXV Przedwiośnie”, Galeria BWA, Kielce

- wystawa „Salon Jesienny”, Galeria BWA, Ostrowiec Świętokrzyski
- realizacja rzeźby plenerowej, Kelokoski, Finlandia
- wystawa poplenerowa, rysunku i malarstwa, Popowo
- wystawa „Portret Ziemi” po plenerze malarskim profesorów ASP Kraków i Warszawa w Sielpi i Krzyżanowicach, Muzeum Techniki w Sielpi, następnie wystawa pod patronatem Konsula Generalnego RR, Galeria „Society for Arts”, 1112 N.Milwaukee, Chicago, USA

2003

- wystawa poplenerowa malarstwa „Dorzecze”, Popowo
- wystawa i laureat I Nagrody 1 Lubińskiego Biennale Sztuki „Genius loci”, Wzgórze Zamkowe, Lubin

2004

- wystawa rzeźby, malarstwa i rysunku „Dobiesław Gała i studenci”, Galeria „Pu Tuu”, Warszawa
- wystawa rzeźby pedagogów krakowskiej ASP, Galeria „Design”, Kraków

2005

- wystawa „28 Przedwiośnie 2005”, Galeria BWA, Kielce
- Nagrodzony Stypendium Twórczym Ministra Kultury
- wystawa „60 lat kieleckiego Plastyka”, Galeria BWA, Kielce

2006

- wystawa „XXV Plastyki Zagłębia Miedziowego”, Galeria Sztuki w Legnicy
- wystawa pedagogów krakowskiej ASP, Konsulat Generalny RFN, Kraków
- wystawa pedagogów krakowskiej ASP, BWA, Nowy Sącz
- wystawa rzeźby BWA, Ostrowiec Świętokrzyski
- wystawa rzeźby „Artyści Wydziału Rzeźby ASP w Krakowie”- Kopalnia Wieliczka

2009

- wystawa „32 Przedwiośnie”,
Galeria BWA, Kielce
- wystawa „32 Przedwiośnie”,
Galeria BWA, Busko Zdrój

2010

- wystawa rzeźby „Rozpoznawanie”
Artyści Wydziału Rzeźby ASP
w Krakowie - Kopalnia Wieliczka

2012

- wystawa rzeźby „Interdyscyplinarnie”
Galeria Sztuki Tadeusza Czarneckiego

2015

- wystawa rzeźby „Alfabet Rzeźby”
Muzeum Rzeźby Współczesnej,
Centrum Rzeźby Polskiej w Orońsku

2016

- wystawa rzeźby „Transfer” Zbrojownia
Sztuki, Gdańsk

2017

- wystawa rysunku „Resurrectio”
Centrum Wiera i Kultura Hebdów
- wystawa malarstwa
„Obszar Forma Tożsamość”
BWA Sieradz

zniewolony; technika mieszana; 87x150 cm



wyzwalanie; masa żywiczna; 100x150x60 cm





odbitcie; stal; 70x70x40 cm



z cyklu **bezczas**; technika mieszana; 87x150 cm

Moje prace mają za zadanie podkreślić jak ważnym czynnikiem w procesie kreacji jest oddziaływanie czasu, wpływ przemijania. Mają ukazywać stopniowy i bezustannie postępujący proces zmian, dziejący się w czasie tak wydłużonym, iż wydawałoby się, wręcz zatrzymanym. Chcę mówić o efemeryczności i ulotności egzystencji, którą odstania wciąż postępujący proces zmian.

Człowiek jako byt fizyczny pozostawia w świadomości otoczenia trwałą ślad metafizyczny swej obecności. Ten ślad jest ingerencją w przestrzeń otoczenia, pewnego rodzaju deformacją struktury bytu przestrzeni, współistnieniem w czasie, wpływaniem na przyszłość. Z biegiem czasu ślad ten, zanika, zarasta materią czasu i biegiem życia kolejnych bytów. Pojedynczy życiorys staje się elementem historii. Tak samo jak przyrastają słoje drzewa, byt zostawia swój ślad, który z biegiem czasu maleje, zmniejszany przez ingerencje innych bytów. Każdy realny kształt zamazuje się, staje się pamięcią o przedmiocie. Jak twarz, gdy za długo patrzy się w lustro. Czas przebiega mimochodem obok. Niezauważalnie.

Projekty z piętnem czasu kreują przestrzeń tego co przemija, odchodzi, bądź już odeszło, zatrzymując widza w stanie zawieszenia, pomiędzy przyszłością, teraźniejszością, a przeszłością. Odbiór pracy wymaga specyficznego sposobu poruszania „pomiędzy” – przemiana – to moment specyficzny, pomiędzy istnieniem, a niebytem, to świadomość efemeryczności i ulotności egzystencji. Poprzez prezentację różnych faz postępującej destrukcji, istnieje



z cyklu **bezczas**; technika mieszana; 87x150 cm

szansa powrotu do przeszłości, dająca wyobrażenie zdarzeń minionych, niepełne i nieostre wprawdzie, ale pozwalające na rekonstrukcje zdarzeń. W projektach bardzo ważna jest relacja między czasem, serią zdarzeń (związanych z powtarzalną ingerencją) a przedmiotem, sprawiając, iż niewielka zmiana z racji wielokrotnej repetycji jest w stanie odmienić całą rzeczywistość. Prace są moją grą w uobecnianie, w znajdowanie się w czasoprzestrzennym zapętleniu. Staje się impulsem do poszukiwania własnej tożsamości i potrzeby nazwania siebie.

Dobiesław Gała



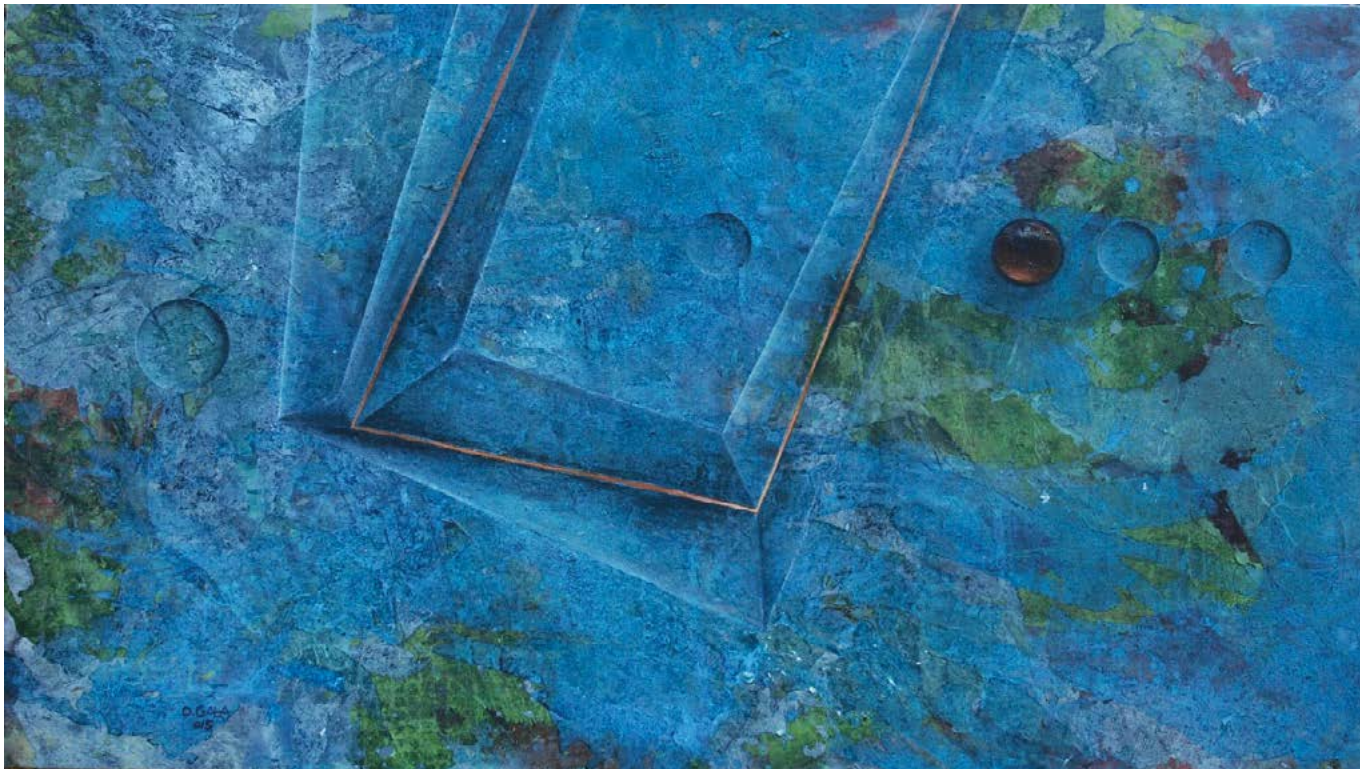
z cyklu **przejścia**; technika mieszana; 80x120 cm

z cyklu **przejścia**; technika mieszana; 80x120 cm





z cyklu **przejścia**; technika mieszana; 62x150 cm



z cyklu **przejścia**; akryl; 85x150 cm



z cyklu **przejścia**; akryl; 87x150 cm

Dobiesław Gała jest znanym i uznanym artystą. Twórcą i akademikiem. Jego czas dzielony jest między rodziną, pracownią i uczelnią. Trudno dociec, w jakich proporcjach. Miejmy nadzieję, że zadowolających wszystkich.

Twórczość artysty, jak dowiadujemy się z autoprezentacji, oscyluje między upływem czasu, nieuchronnością historii, pamięcią, rekonstrukcją. Aławistyczną rekonstrukcją? Ważną definicją podawaną przez Dobiesława Gałę jest „uobecnienie”: człowieka, rzeźbiarza, artysty. Ten neologizm, czytelny i jasny, w klarowny sposób określa myśl przewodnią jego twórczości. Podobnie jak „ukolorowanie” na określenie twórczości innego artysty, pokazującego w Bramie Bielańskiej swoje prace.

Wybór miejsca na kolejną prezentację twórczości Dobiesława Gały nie jest przypadkowy. Po wielu znanych i znaczących galeriach sztuki w Krakowie, Kielcach, Lublinie, Pradze (czeskiej), Rzeszowie, Warszawie, po galerii w Zamku Króla Kazimierza Wielkiego w Niepołomicach czy zabytkowym krakowskim Barbakanie przyszedł czas na Galerię Brama Bielańska Cytadeli Warszawskiej. Jest to ważne miejsce na mapie instytucji kultury Warszawy i całej Polski. Projekt zainicjowany w 2011 roku obfituje w wiele interesujących ekspozycji. Działalność wystawiennicza Muzeum Niepodległości, znana i doceniana, pozwoliła pozyskać środki na rewitalizację zabytkowej substancji dawnego carskiego więzienia znajdującego się w X Pawilonie Cytadeli Warszawskiej.

To jedno z najważniejszych miejsc martyrologii polskiej z epoki zaborów. Car Mikołaj I rozkazał zbudować na wzgórzu żoliborskim twierdzę. Dokonało się to w latach 1832-1836, po stłumieniu Powstania Listopadowego. Cytadela, obsadzona silnym garnizonem, wyposażona w kilkaset armat, wzmocniona w latach późniejszych systemem pięciu fortów oraz przyczółkiem mostowym na brzegu praskim, miała wydatnie wzmocnić kontrolę władz rosyjskich nad buntowniczym miastem. Stała się też kolejnym ogniwem w łańcuchu twierdz chroniących zachodnie rubieże Imperium Romanowów. W jej skład weszły m. in. istniejące od 1725 r. koszary dawnej gwardii koronnej pieszej trzech ostatnich władców niepodległej Rzeczypospolitej, po 1815 r. przemianowane przez Rosjan na koszary Aleksandrowskie.

W jednym z budynków na terenie twierdzy, tzw. X Pawilonie, zostało zlokalizowane centralne więzienie śledcze dla więźniów politycznych. Według szacunkowych danych przez Cytadelę, w której urzędowała komisja śledcza i ferujący wyroki sąd wojenny, przewinęło się około 40 tysięcy więźniów – bojowników o wyzwolenie narodowe i przemiany społeczne: członków tajnych organizacji niepodległościowych, uczestników powstań narodowych, zwłaszcza Powstania Styczniowego, działaczy polskiego ruchu robotniczego, uczestników rewolucji 1905-1907 roku, uczestników manifestacji patriotycznych, strajków robotniczych, działaczy różnych organizacji politycznych i społecznych itp.

Wśród więźniów X Pawilonu były wybitne postaci polskiej historii i kultury: Adam Asnyk, Roman Dmowski, Jarosław Dąbrowski, Gustaw Ehrenberg, Apollo Korzeniowski, o. Honorat Koźmiński, Józef Piłsudski, ksiądz Piotr Ściegienny, Romuald Traugutt, Ludwik Waryński. Kilkaset osób stracono na stokach twierdzy, m. in. wielu powstańców styczniowych,

z cyklu **przejścia**; akryl; 82x150 cm

a wśród nich członków Rządu Narodowego z Romualdem Trauguttem na czele oraz uczestników rewolucji 1905-1907 r., m. in. znanych bojowców PPS Józefa Montwiłła-Mireckiego i Stefana Okrzeję. Tysiące skazańców wywieziono w głąb Rosji na katorgę bądź zesłanie syberyjskie.

Kolejni okupanci, tym razem niemieccy, w latach 1915-1918 również wykorzystywali Cytadelę do celów wojskowych, zaś X Pawilon pełnił wówczas także funkcję więzienną, a na stokach odbywały się egzekucje. Po odzyskaniu niepodległości w 1918 r., kiedy Cytadelę przejęło wojsko polskie, w X Pawilonie mieścił się początkowo areszt dla osób podlegających sądownictwu wojskowemu, później zaś przeznaczono go na mieszkania dla wojskowych z miejscowego garnizonu, a we wschodnim skrzydle wyeksponowano



pamiętki po więźniach. W latach okupacji hitlerowskiej 1939-1945 Cytadela, obsadzona oddziałami Wehrmachtu i SS, stanowiła silny punkt oparcia władz niemieckich.

X Pawilon Cytadeli Warszawskiej został wydzielony wraz z przyległym otoczeniem i udostępniony zwiedzającym w 1963 r. Obecnie jest jednym z oddziałów Muzeum Niepodległości w Warszawie. Trwa tu końcowy etap projektu pod nazwą „Zwiększenie dostępności do kultury i zachowanie dziedzictwa narodowego poprzez poszerzenie oferty wystawienniczej oraz stworzenie Centralnego Magazynu Zbiorów Muzeum Niepodległości”. Wjazd na teren Muzeum X Pawilonu Cytadeli Warszawskiej przebiega przez Bramę Bielańską, w której zlokalizowana jest galeria.

W bogatej gamie tematycznej wystaw naszej galerii przedstawiamy obecnie twórczość Dobiesława Gały, artysty, dla którego motyw poszukiwania tożsamości jest – jak sam twierdzi – podstawowym i bardzo ważnym. Uobecnienie jego sztuki w tych historycznych murach wzbogaca nas o nowe doznania.

Tadeusz Skoczek

z cyklu przejścia; akryl; 85x150 cm



D. G. G. A.
2015

z cyklu **przejścia**; technika mieszana; 87x150 cm



z cyklu **przejścia**; technika mieszana; 70x120 cm

Hołd dla czasu i jego materialnych konsekwencji – tak w skrócie można określić ideę twórczości Dobiesława Gały. Artysta zafascynowany zjawiskiem nieubłagalnego upływu czasu – przemijania, stara się, za pośrednictwem kompozycji rzeźbiarskich, reliefów i rysunków, uprzedmiotowić jego sens. Można powiedzieć, że jego realizacje stanowią próbę wykreowania jakości, w której tworzenie i przemijanie stanowią jedność. Jest to artystyczne dążenie do ujęcia dwuznaczności stanu materii, która ulegając procesom przemijania, destrukcji przeistacza się w inną formę. Artysta poszukuje momentu tej dwoistości - chwili kiedy diametralnie odmienne procesy są jednością, przybierają to same oblicze. Stara się przekraczać materialność, aby zilustrować, co jeszcze niewidzialne, dopiero zainicjowane. Środki artystyczne stosowane przez Gałę czerpią z dwóch podstawowych źródeł inspiracji.

Podjęmowane przez niego plastyczne zagadnienia stanowią wypadkową fascynacji formą przestrzeni kosmicznej (składającymi się na nią obiektami, strukturami i zjawiskami) oraz kształtami detali rzeczywistości w monstrualnych powiększeniach.

Ujęcia mikro- i makrokosmosu w jego interpretacji to kompozycje składające się z przenikających się ze struktur zamkniętych w obrębie starannie określonej przestrzeni rzeźbiarskiej, czy rysunkowej.

Dominantą kompozycji jest zawsze pęknięcie, rysa – charakterystyczny znak przemian i nieubłagalnych konsekwencji mijającego czasu.



Ekspresja tych prac wynika z sugestywnej formy, która niezwykle harmonijnie koresponduje z treścią, tworząc relację między pierwiastkiem materialnym i metafizycznym.

Zamiłowanie artysty do różnorodności materii rzeźbiarskiej idzie w parze z wrażliwością kolorystyczną. Chropowata, poorana rozdarzami, w wymowie groźna i dramatyczna powierzchnia jego realizacji przestrzennych nabiera pełni wyrazu dzięki stosowaniu półtonów o stonowanych przejściach.

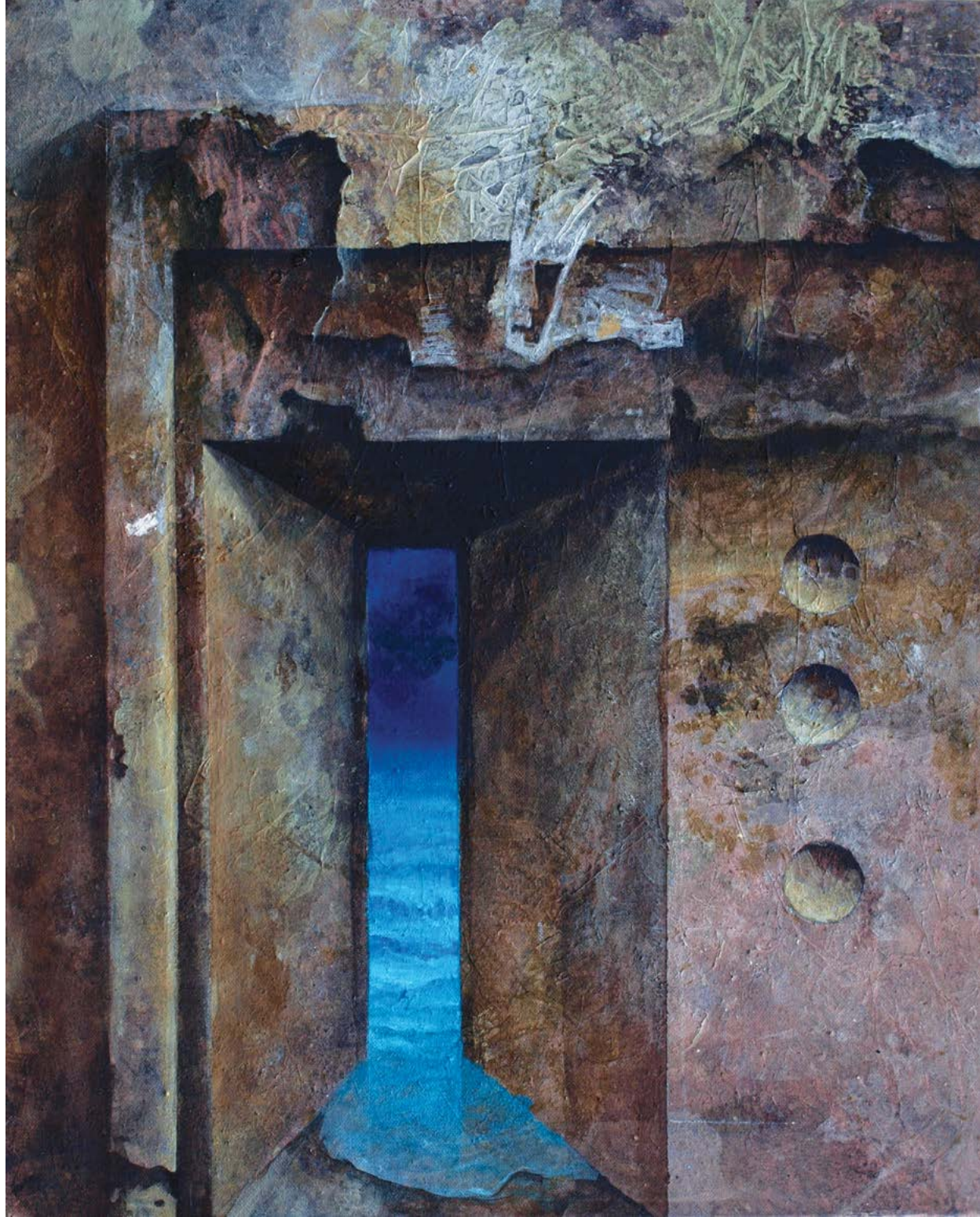
Tony zgaszone, „półchromatyczne”, sprawiając wrażenie przetrawionych przez czas tworzą charakterystyczny efekt lekkiego żarzenia się, wygasania, migotania światła wzmagającego nastrój tajemnicy.

Sztuka tego artysty nie jest sztuką prostych pytań, a tym bardziej odpowiedzi. Stwarzając klimat, w którym rodzą się najistotniejsze pytania, czyni nas uczestnikami wielkiego, dotykającego nas wszystkich uniwersalnego dramatu przemijania. Kreuje wizualne, symboliczne podstawy do przekroczenia granicy czasu.

Piotr Bieruta

z cyklu **przejścia**; akryl; 62x150 cm

z cyklu **przejścia**; akryl; 60x50 cm





z cyklu **przejścia**; pastel; 100x70 cm



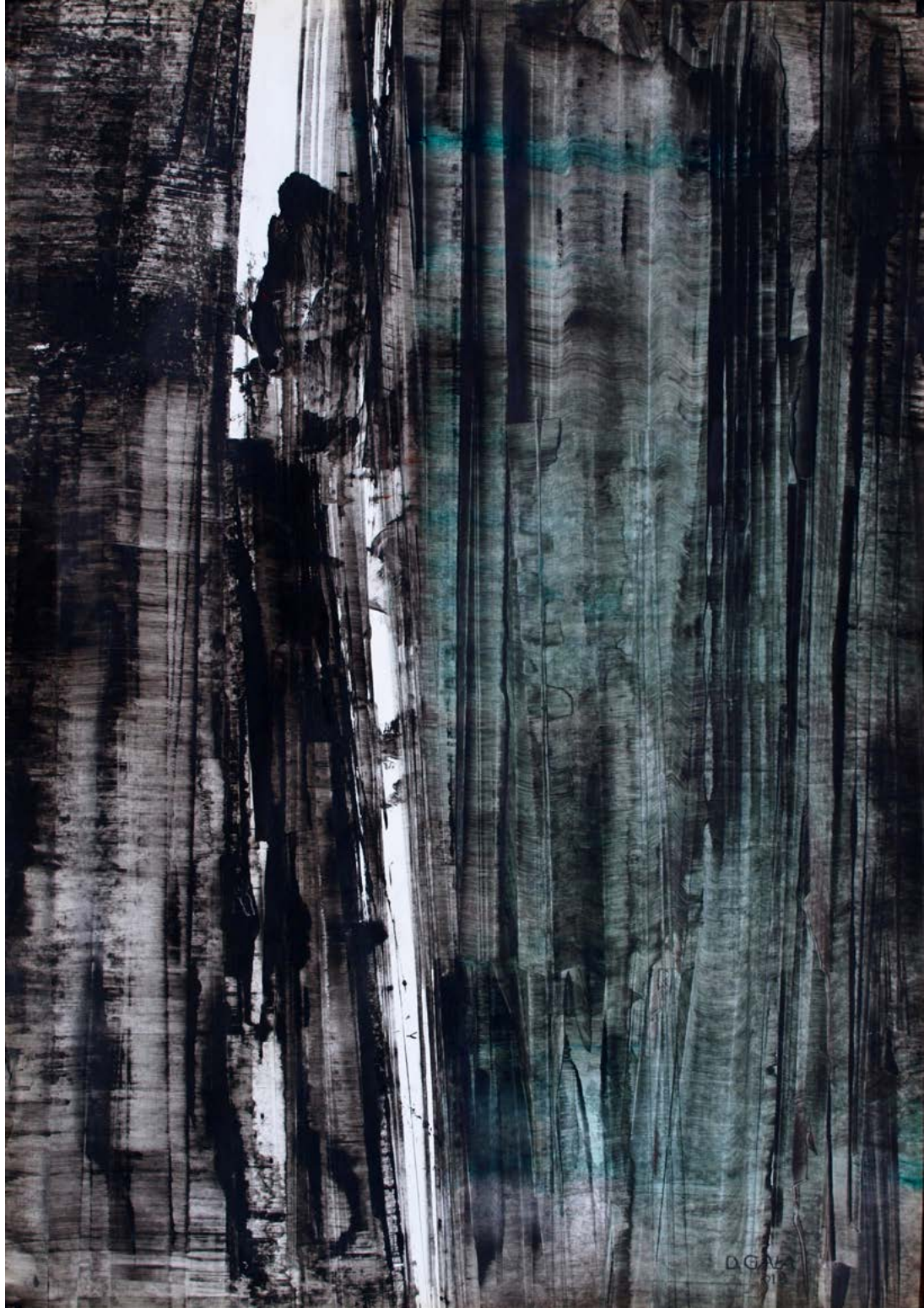
pólsen V; akryl; 40x60 cm



z cyklu **deformacje**; akryl; 100x70 cm

z cyklu **deformacje (6)**; akryl; 100x70 cm





z cyklu **deformacje (8)**; akryl; 100x70 cm

DGA
11

W **B** **C**
Y **R** **Y**
S **A** **T**
T **M** **A**
A **A** **D**
W **E**
Y **B** **L**
 I **I**
W **E** **W**
 L **A**
G **Á** **R**
A **Ń** **S**
L **S** **Z**
E **K** **A**
R **A** **A**
I **W**
 S
 K
 I
 E
 J

1. Henryk P. Hereć
Oswajanie przestrzeni
17 września – 24 października 2011
2. Remus Wilson
Sily pierwotne
26 października – 21 listopada 2011
3. Antoni Fałat
Pamiętki rodzinne
25 listopada – 29 grudnia 2011
4. Ewa Urniaż-Szymańska
Grafiki
2-22 stycznia 2012
5. **Nie chcemy walczyć z Polakami.**
Węgierscy huzarzy na ziemiach polskich latem 1944 roku
5-16 sierpnia 2015
6. **Maciej Rataj 1884 – 1940.**
W 75. rocznicę śmierci
20 sierpnia – 6 września 2015
7. Feliks Mostowicz
Kazachstan – Ursynów.
Droga Feliksa Mostowicza do kraju przodków
18 września 2015 – 24 stycznia 2016
8. Leszek Marek Krześniak
Tadeusz Kościuszko:
Mereczowszczyzna – Solura
28 stycznia – 28 lutego 2016

9. Wystawa zbiorowa artystów z Meksyku i Polski
MOSTY: Znad Wisły po Río Bravo
6–28 lutego 2016
10. Grażyna Kostawska i Piotr Szatkowski
Czasy kościuszkowskie
2 marca – 3 kwietnia 2016
11. **Muzeum Polskie w Rapperswilu**
7 kwietnia – 8 maja 2016
12. Krzysztof Pawłowski
Pasja
9 kwietnia – 8 maja 2016
13. Łukasz i Stanisław Hadyna
Orzeł Biały – znak wolności
12 maja – 5 czerwca
14. Gustaw Hadyna
Ojcom naszym
12 maja – 5 czerwca
15. Marta Staszczuk
Batiki
10–30 czerwca 2016
16. Janusz Trzebiatowski
Pastele
9 lipca – 14 września 2016
17. **Żoliborz z rodzinnych albumów**
8 lipca – 18 września 2016
18. Magdalena Latosiewicz
Oczekiwanie
15 września – 15 października 2016
19. Jerzy Teper
W BIELI I W CZERWIENI.
Defensores Poloniae
19 października 2016 – 9 stycznia 2017
20. Tadeusz Kurek
Stolice Polski w rysunkach Tadeusza Kurka
18 stycznia – 12 marca 2017
21. **Narodowa Sztuka Białoruska**
18 marca – 28 marca 2017
22. **Sienkiewicza drogi do niepodległości**
7 czerwca – 2 lipca 2017
23. **Plakaty marynistyczne**
7–23 lipca 2017
24. **Konstanty Sopoćko – twórca socrealistyczny.**
W zbiorach Muzeum Niepodległości w Warszawie
7 lipca – 31 sierpnia 2017
25. Joanna Brześcińska-Roccio
Continuum... rysunki z ziemi włoskiej
29 lipca – 3 września 2017

26. Aneta Skarzyński
Brzoza w kulturze słowiańskiej
6 września – 28 września 2017
27. Krystian Kwaśny
drugi plan
6 września – 8 października 2017
28. Piotr Rafałko
**100 portretów na 100-lecie
odzyskania Niepodległości**
13 października – 12 listopada 2017
29. Artur Majka
Impresje warszawsko-lwowskie
18 listopada 2017 – 7 stycznia 2018
30. Zdzisław Malinowski
Mogily Powstańców Styczniowych
12 stycznia – 4 marca 2018
31. Jan Tyszler
Fascynacje Jana Tyszlera
10 marca – 1 kwietnia 2018
32. **Pamięć**
Ofiarom katastrofy smoleńskiej
5 kwietnia – 13 maja 2018
33. **Gabinet Bolesława Bieruła**
19 maja – 22 lipca 2018
34. Paulina Hortyńska
Śladami miast
5–29 lipca 2018
35. Małgorzata Wrochna
Portrety smoleńskie
2 sierpnia – 9 września 2018
36. Mirosław Szponar
Józef Piłsudski w kolorze
14–30 września 2018



z cyklu **deformacje (4)**; akryl; 100x70 cm

z cyklu **deformacje (3)**; akryl; 100x70 cm





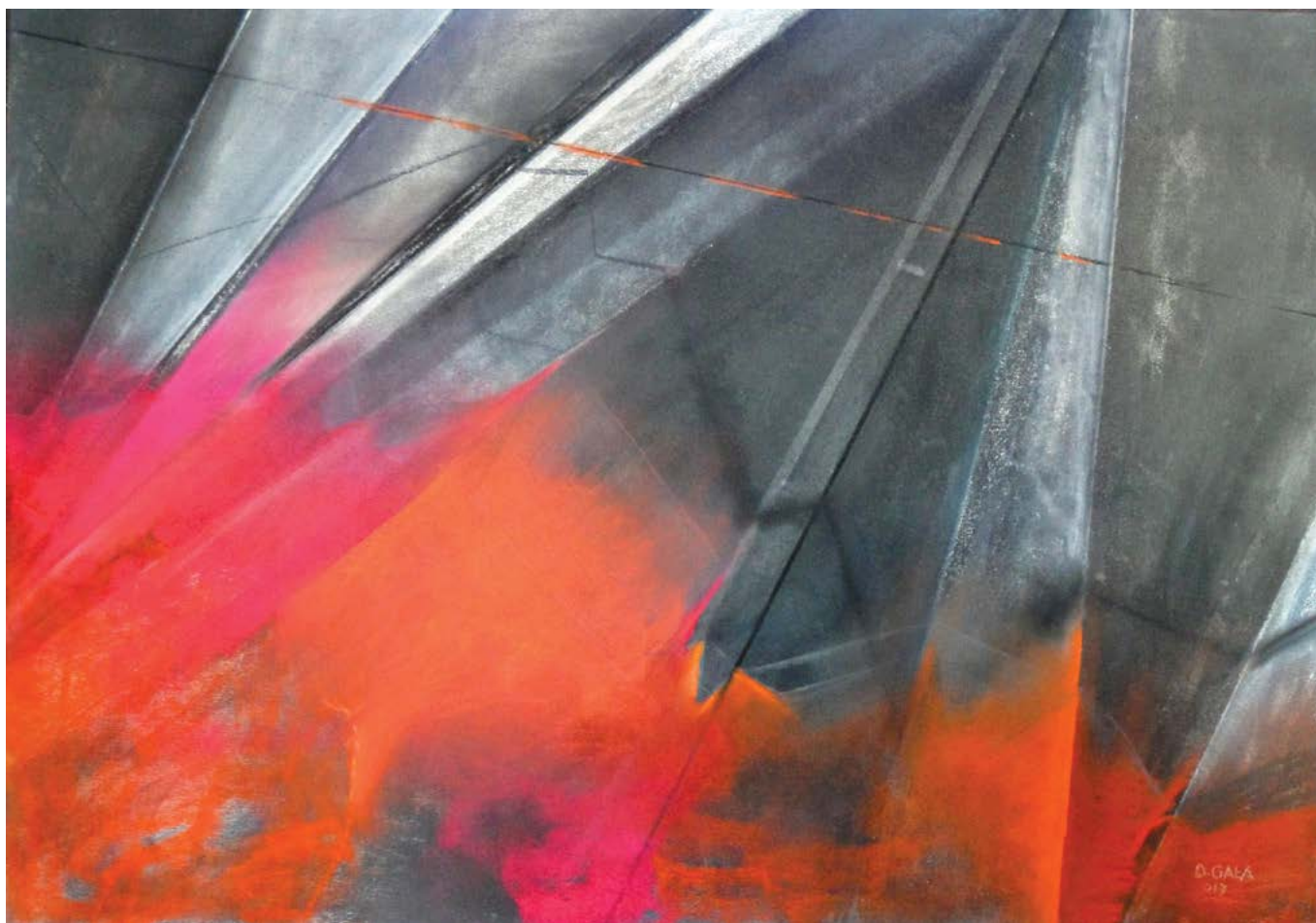
z cyklu **deformacje (2)**; akryl; 100x70 cm

z cyklu **deformacje (5)**; akryl; 100x70 cm

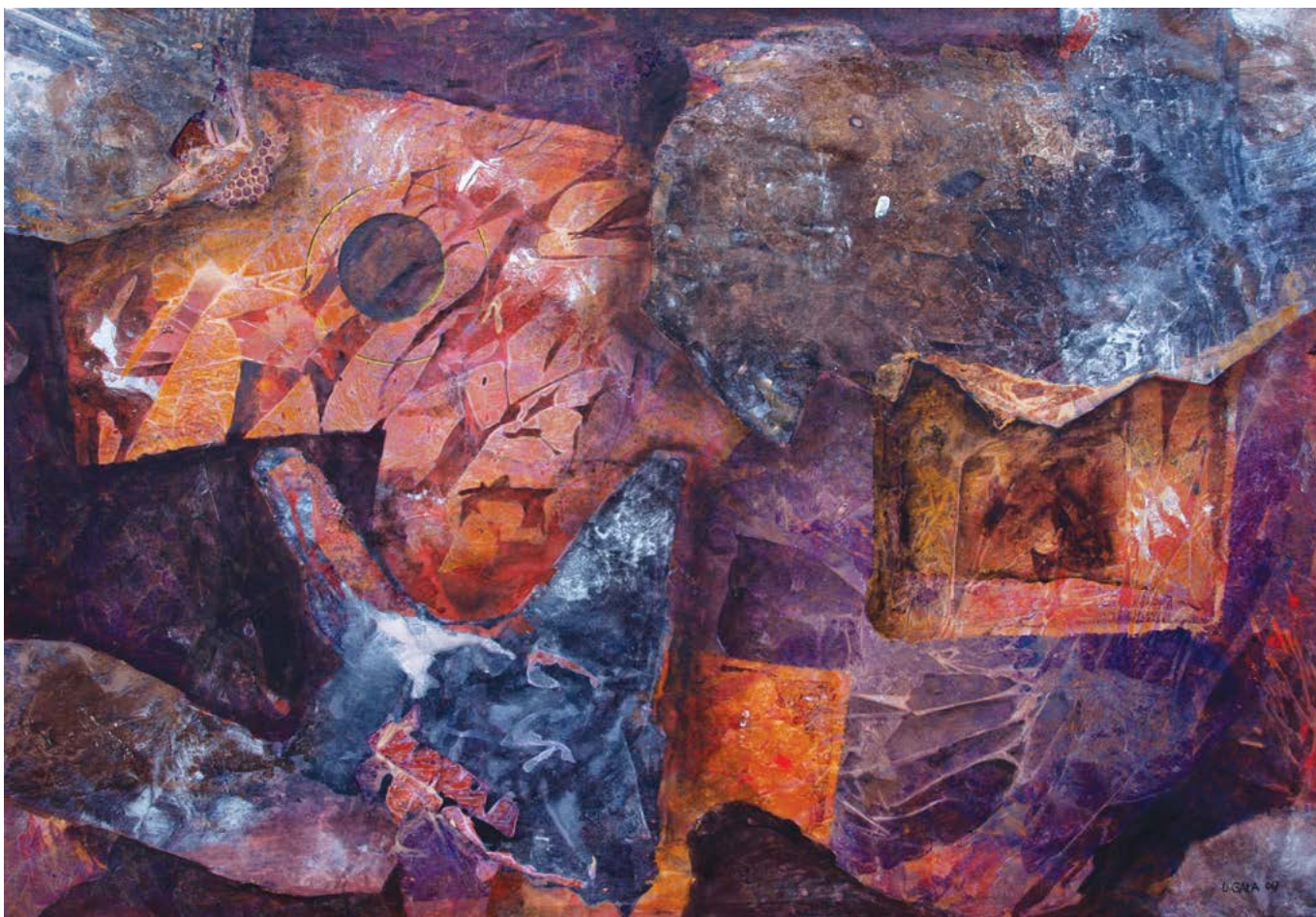




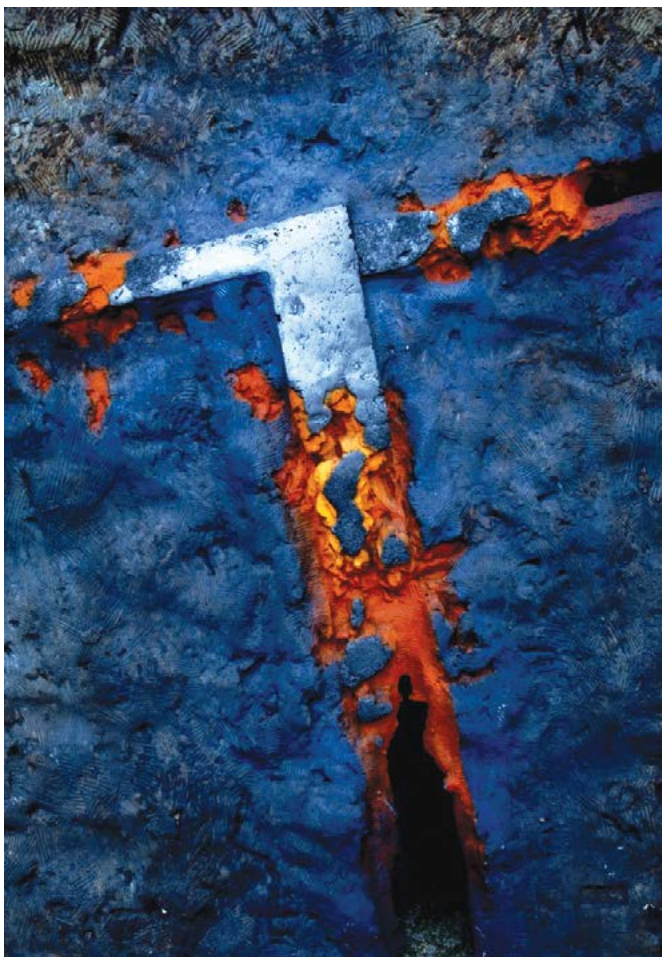
z cyklu **deformacje (7)**; akryl; 100x70 cm



z cyklu **deformacje**; pastel; 100x70 cm



pozostałość; akryl; 105x150 cm



pozostałość III; technika mieszana; 86x126x6 cm

pozostałość; akryl; 110x150 cm



**Galeria Brama Bielańska
Cytadeli Warszawskiej**

ul. Czujna, 01-532 Warszawa
mail: galeria@muzeumniepodleglosci.art.pl
tel. 790-822-055

ISBN 978-83-65439-47-5

Wydawnictwo Muzeum Niepodległości

Nakład: 200 egz.

Patronat honorowy



Jacek Majchrowski
Prezydent
Miasta Krakowa



Adam Struzik
Marszałek
Województwa Mazowieckiego



Akademia Sztuk Pięknych
im. Jana Matejki w Krakowie
1818

Organizator



Patronat medialny



WILSONIAK

Kurier365.pl

TVP
HISTORIA

Myśl Polska

STOLICA

Partnerzy

ldiuna



Muzeum Niepodległości w Warszawie jest jednostką organizacyjną Samorządu Województwa Mazowieckiego